

ДОКУМЕНТАЦИЯ ПО ПЛАНИРОВКЕ ТЕРРИТОРИИ

Проект планировки территории и проект межевания территории линейного объекта

Реконструкция автомобильной дороги по
ул. Центральная в с. Мордовское Давыдово
с обеспечением подъезда к животноводческому
комплексу в Мордовско- Давыдовском
сельском поселении Кочкуровского муниципального
района Республики Мордовия

48.06-20-ППТ, ПМ

ДОКУМЕНТАЦИЯ ПО ПЛАНИРОВКЕ ТЕРРИТОРИИ

Проект планировки территории и проект межевания территории линейного объекта

Реконструкция автомобильной дороги по
ул. Центральная в с. Мордовское Давыдово
с обеспечением подъезда к животноводческому
комплексу в Мордовско- Давыдовском
сельском поселении Кочкуровского муниципального
района Республики Мордовия

48.06-20-ППТ, ПМ

Директор

Главный инженер проекта



Кудринская Е.П.

Глебова Н.И.

СОДЕРЖАНИЕ

ПРОЕКТ ПЛАНИРОВКИ ТЕРРИТОРИИ.

ОСНОВНАЯ ЧАСТЬ ПРОЕКТА ПЛАНИРОВКИ ТЕРРИТОРИИ

РАЗДЕЛ 1. Проект планировки территории. Графическая часть

№ п/п	Наименование	Лист	Масштаб
1	Чертеж красных линий.	ППТ-1	1:1000
2	Чертеж красных линий.	ППТ-2	1:1000
3	Чертеж границ зон планируемого размещения линейного объекта .	ППТ-3	1:1000
4	Чертеж границ зон планируемого размещения линейного объекта .	ППТ-4	1:1000

В связи со спецификой проектируемой территории и отсутствием линейных объектов, подлежащих переносу из зоны строительства в составе основной части проекта планировки территории, не разрабатывались следующие чертежи:

-чертеж границ зон планируемого размещения линейных объектов, подлежащих переносу (переустройству) из зон планируемого размещения линейного объекта.

РАЗДЕЛ 2. Положение о размещении линейных объектов

2.1. Наименование, основные характеристики и назначение, планируемых для размещения, линейных объектов

2.2. Перечень субъектов Российской Федерации, муниципальных районов, населенных пунктов на территориях которых устанавливаются зоны планируемого размещения линейных объектов

2.3. Перечень координат характерных точек границ зон планируемого размещения линейных объектов.

2.4. Перечень координат характерных точек границ зон планируемого размещения линейных объектов, подлежащих переносу (переустройству) из зон планируемого размещения линейных объектов.

2.5 Информация о необходимости осуществления мероприятий по защите сохраняемых объектов капитального строительства (здание, строение, сооружение, объекты, строительство которых не завершено), существующих и строящихся на момент подготовки проекта планировки территории, а также объектов капитального строительства, планируемых к строительству в соответствии с ранее утвержденной документацией по планировке территории, от возможного негативного воздействия в связи с размещением линейных объектов

2.6. Информация о необходимости осуществления мероприятий по сохранению объектов культурного наследия.

2.7. Информация о необходимости осуществления мероприятий по охране окружающей среды.

2.8. Информация о необходимости осуществления мероприятий по защите территории от чрезвычайных ситуаций природного и техногенного характера, в том числе по обеспечению пожарной безопасности и гражданской обороне.

МАТЕРИАЛЫ ПО ОБОСНОВАНИЮ ПРОЕКТА ПЛАНИРОВКИ ТЕРРИТОРИИ.

РАЗДЕЛ 3. Материалы по обоснованию проекта планировки территории. Графическая часть.

№№ п/п	Наименование	Лист	Масштаб
5	Схема расположения элементов планировочной структуры.	ППТ-5	1:10000
6	Схема организации улично-дорожной сети и движения транспорта.	ППТ-6	1:2000
7	Схема вертикальной планировки территории.	ППТ-7	1:2000
8	Схема использования территории в период подготовки проекта планировки территории. Схема границ зон с особыми условиями использования территорий.	ППТ-8	1:2000

В связи со спецификой проектируемой территории в составе проекта планировки территории не разрабатывались следующие чертежи:

- схема инженерной подготовки территории и инженерной защиты территории
- схема границ территорий, подверженных риску возникновения чрезвычайных ситуаций природного и техногенного характера (пожар, взрыв, химическое, радиоактивное заражение, затопление, подтопление, оползень, карсты, эрозия и т.д.).

РАЗДЕЛ 4. Материалы по обоснованию проекта планировки территории. Пояснительная записка.

4.1 Описание природно-климатических условий территории

4.2 Обоснование определения границ зон планируемого размещения линейных объектов.

4.3 Обоснование определения границ зон планируемого размещения линейных объектов, подлежащих переносу (переустройству) из зон планируемого размещения линейных объектов

4.4 Обоснование определения предельных параметров застройки территории в границах зон планируемого размещения объектов капитального строительства, входящих в состав линейных объектов

4.5 Ведомость пересечений границ зон планируемого размещения линейного объекта (объектов) с сохраняемыми объектами капитального строительства (здание, строение, сооружение, объект, строительство которого не завершено), существующими и строящимися на момент подготовки проекта планировки территории.

4.6 ведомость пересечений границ зон планируемого размещения линейного объекта (объектов) с объектами капитального строительства, строительство которых запланировано в соответствии с ранее утвержденной документацией по планировке территории.

4.7 Ведомость пересечений границ зон планируемого размещения линейного объекта (объектов) с водными объектами (в том числе с водотоками, водоемами, болотами).

ПРОЕКТ МЕЖЕВАНИЯ ТЕРРИТОРИИ

Раздел 1. Основная часть проекта межевания территории. Текстовые материалы

1.1. Перечень и сведения о площади образуемых земельных участков

Графическая часть:

№ п/п	Наименование	Лист	Масштаб
1	Чертеж границ земельных участков, предна- значенных для размещения автодороги, чертеж красных линий, утвержденных в составе проекта планировки территории.	ПМ-1	1:1000
2	Чертеж границ земельных участков, предна- значенных для размещения автодороги, чертеж красных линий, утвержденных в составе проекта планировки территории.	ПМ-2	1:1000

Раздел 2. Материалы по обоснованию проекта межевания территории.

Графическая часть:

№ п/п	Наименование	Лист	Масштаб
3	Чертеж границ существующих земельных участков, границ зон с особыми условия- ми использования территории. М1:1000	ПМ-3	1:1000
4	Чертеж границ существующих земельных участков, границ зон с особыми условия- ми использования территории. М1:1000	ПМ-4	1:1000

Приложения:

1. Распоряжение Администрации Мордовско-Давыдовского сельского поселения Кочкуровского муниципального района № 24-р от 18.05.2020 о разрешении подготовки проекта планировки территории и проекта межевания территории по объекту: «Реконструкция автомобильной дороги по ул. Центральная в с. Мордовское Давыдово с обеспечением подъезда к животноводческому комплексу в Мордовско-Давыдовском сельском поселении Кочкуровского муниципального района Республики Мордовия»

ПРОЕКТ ПЛАНИРОВКИ ТЕРРИТОРИИ

Основная часть проекта планировки территории

РАЗДЕЛ 1. Проект планировки территории. Графическая часть

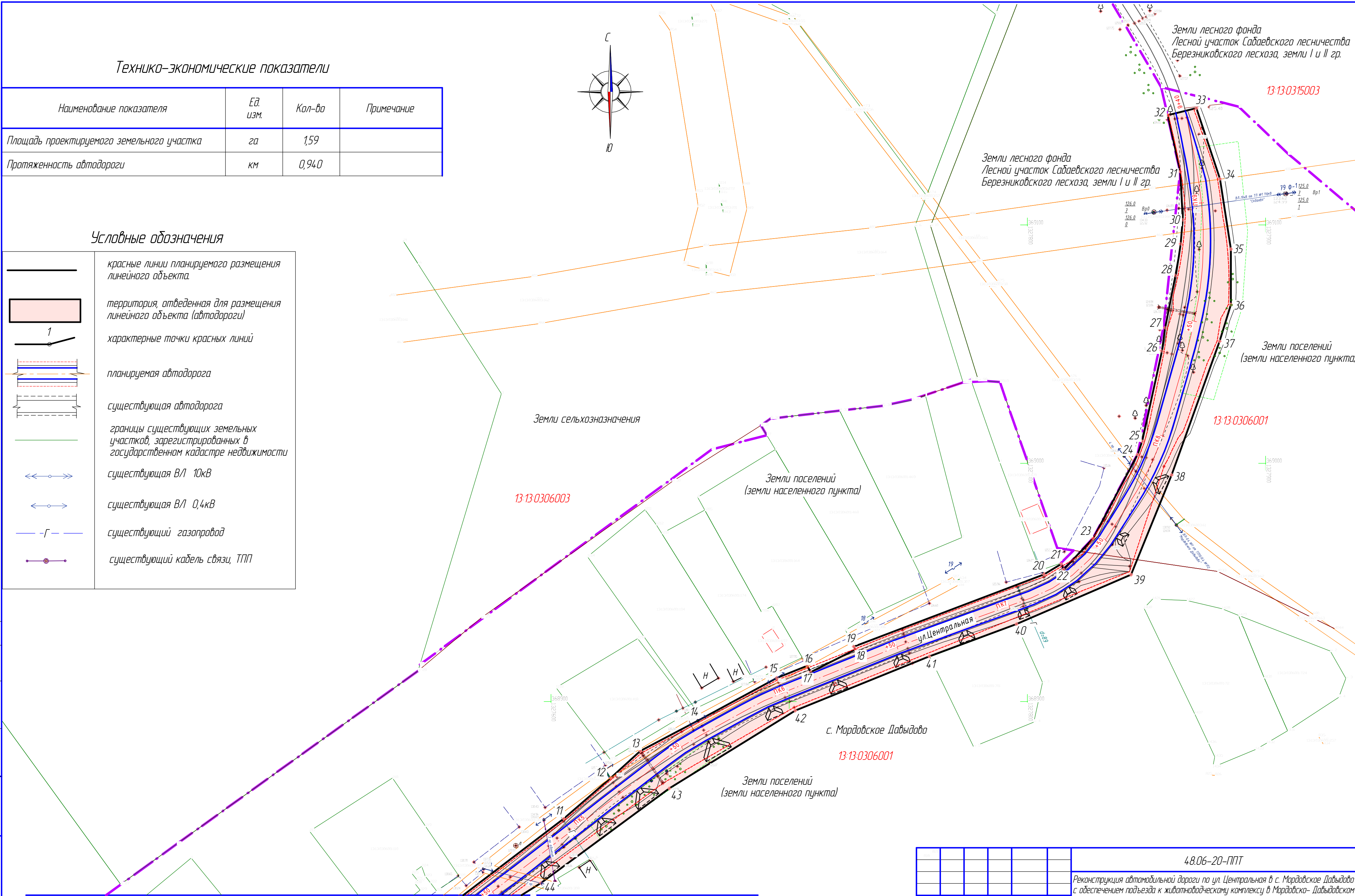
№ п/п	Наименование	Лист	Масштаб
1	Чертеж красных линий.	ППТ-1	1:1000
2	Чертеж красных линий.	ППТ-2	1:1000
3	Чертеж границ зон планируемого размещения линейного объекта .	ППТ-3	1:1000
4	Чертеж границ зон планируемого размещения линейного объекта .	ППТ-4	1:1000

Технико-экономические показатели

Наименование показателя	Ед. изм.	Кол-во	Примечание
Площадь проектируемого земельного участка	га	1,59	
Протяженность автодороги	км	0,940	

Условные обозначения

	красные линии планируемого размещения линейного объекта
	территория, отведенная для размещения линейного объекта (автодороги)
	характерные точки красных линий
	планируемая автодорога
	существующая автодорога
	границы существующих земельных участков, зарегистрированных в государственном кадастре недвижимости
	существующая ВЛ 10кВ
	существующая ВЛ 0,4кВ
	существующий газопровод
	существующий кабель связи, ТПП

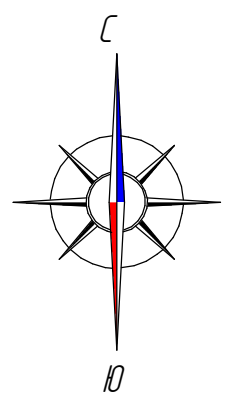
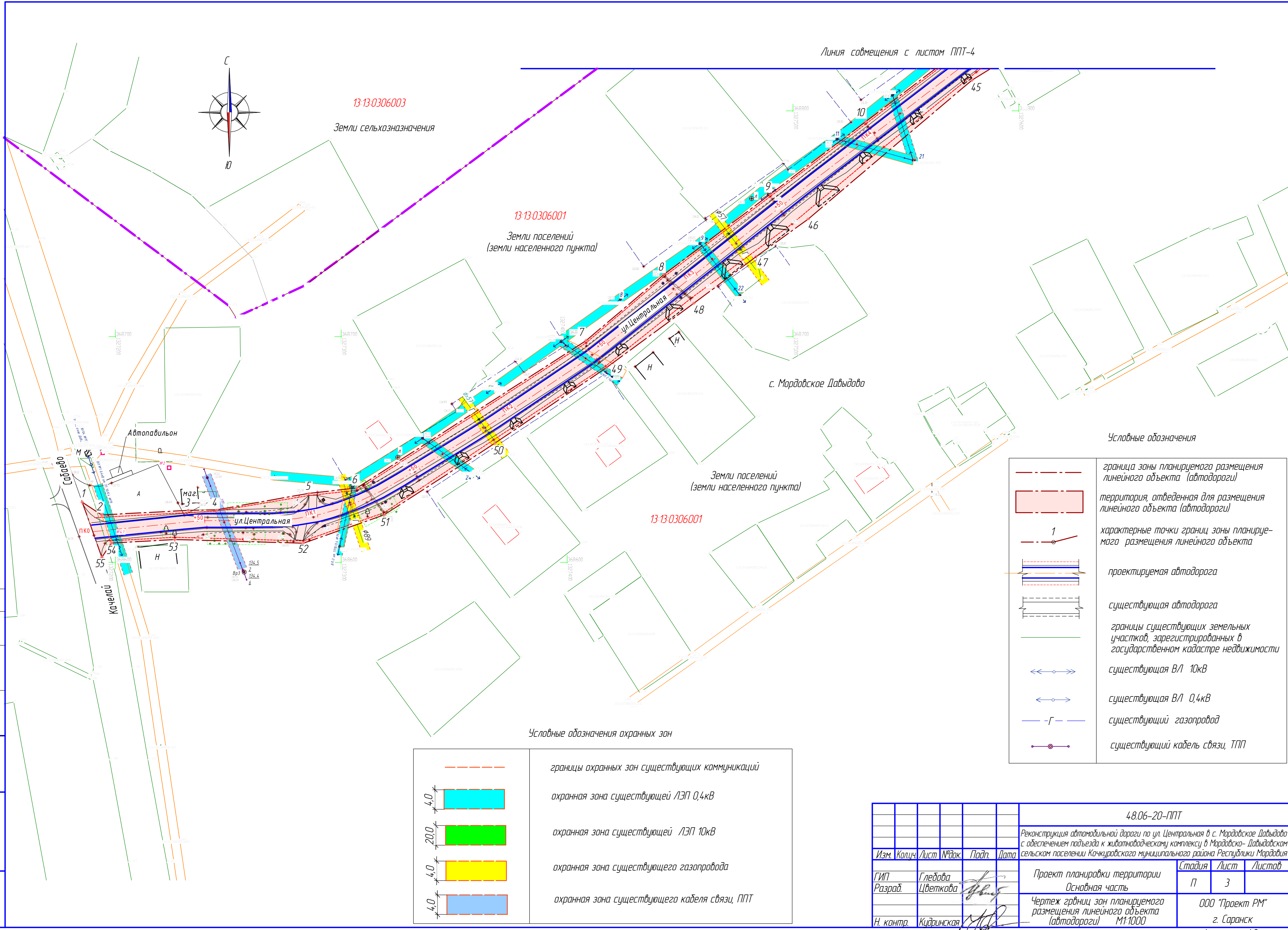


Линия совмещения с листом ППТ-1

48.06-20-ППТ					
Реконструкция автомобильной дороги по ул. Центральная в с. Мордовское Давыдова с обеспечением подъезда к животноводческому комплексу в Мордовско- Давыдовском сельском поселении Качкуровского муниципального района Республики Мордовия					
Изм.	Колуч.	Лист	№ док.	Подп.	Дата
ГИП	Глебова				
Разраб.	Цветкова				
Проект планировки территории				Стадия	Лист
Основная часть				П	2
Чертеж красных линий.				ООО "Проект РМ"	
М1:1000				г. Саранск	
Н. контр.				Формат А2	

Согласовано

Инд. № подл. Подп. и дата. Взам. инв. №



Линия совмещения с листом ППТ-4

13-13-0306003
Земли сельскохозяйственного назначения

13-13-0306001
Земли населенных пунктов
(земли населенного пункта)

с. Мордовское Давыдово

13-13-0306001
Земли населенных пунктов
(земли населенного пункта)

Условные обозначения

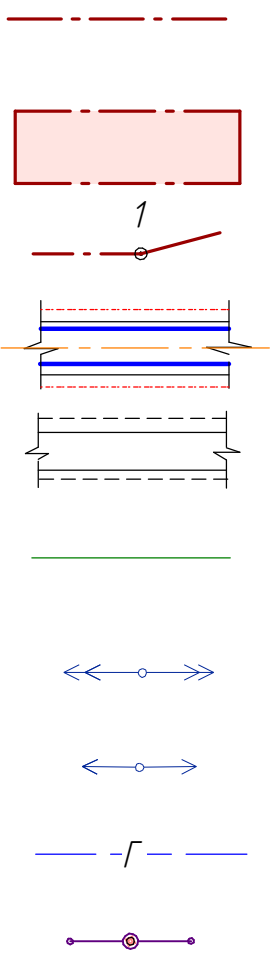
	граница зоны планируемого размещения линейного объекта (автодороги)
	территория, отведенная для размещения линейного объекта (автодороги)
	характерные точки границ зоны планируемого размещения линейного объекта
	проектируемая автодорога
	существующая автодорога
	границы существующих земельных участков, зарегистрированных в государственном кадастре недвижимости
	существующая ВЛ 10кВ
	существующая ВЛ 0,4кВ
	существующий газопровод
	существующий кабель связи, ТПП

Условные обозначения охранных зон

	границы охранных зон существующих коммуникаций
	охранная зона существующей ЛЭП 0,4кВ
	охранная зона существующей ЛЭП 10кВ
	охранная зона существующего газопровода
	охранная зона существующего кабеля связи, ТПП

48.06-20-ППТ					
Реконструкция автомобильной дороги по ул. Центральная в с. Мордовское Давыдово с обеспечением подъезда к животноводческому комплексу в Мордовско-Давыдовском сельском поселении Качураевского муниципального района Республики Мордовия					
Изм.	Колуч.	Лист	№ док.	Подп.	Дата
ГИП	Гледова	Проект планировки территории Основная часть			
Разраб.	Цветкова				
Чертеж границ зон планируемого размещения линейного объекта (автодороги) М1:1000				Стадия	Лист
				П	3
				ООО "Проект РМ"	
				г. Саранск	
				Формат А2	

Условные обозначения



граница зоны планируемого размещения
линейного объекта (автодороги)

территория, отведенная для размещения
линейного объекта (автодороги)

1

характерные точки границ зоны планируе-
мого размещения линейного объекта

проектируемая автодорога

существующая автодорога

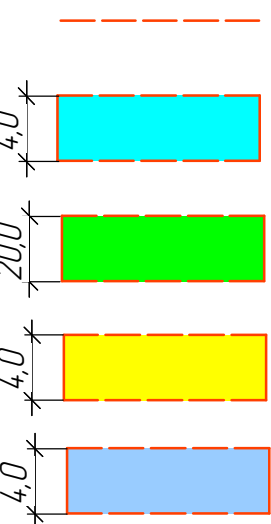
границы существующих земельных
участков, зарегистрированных в
государственном кадастре недвижимости

существующая В/Л 10кВ

существующая В/Л 0,4кВ

существующий газопровод

существующий кабель связи, ТПП



Условные обозначения охранных зон

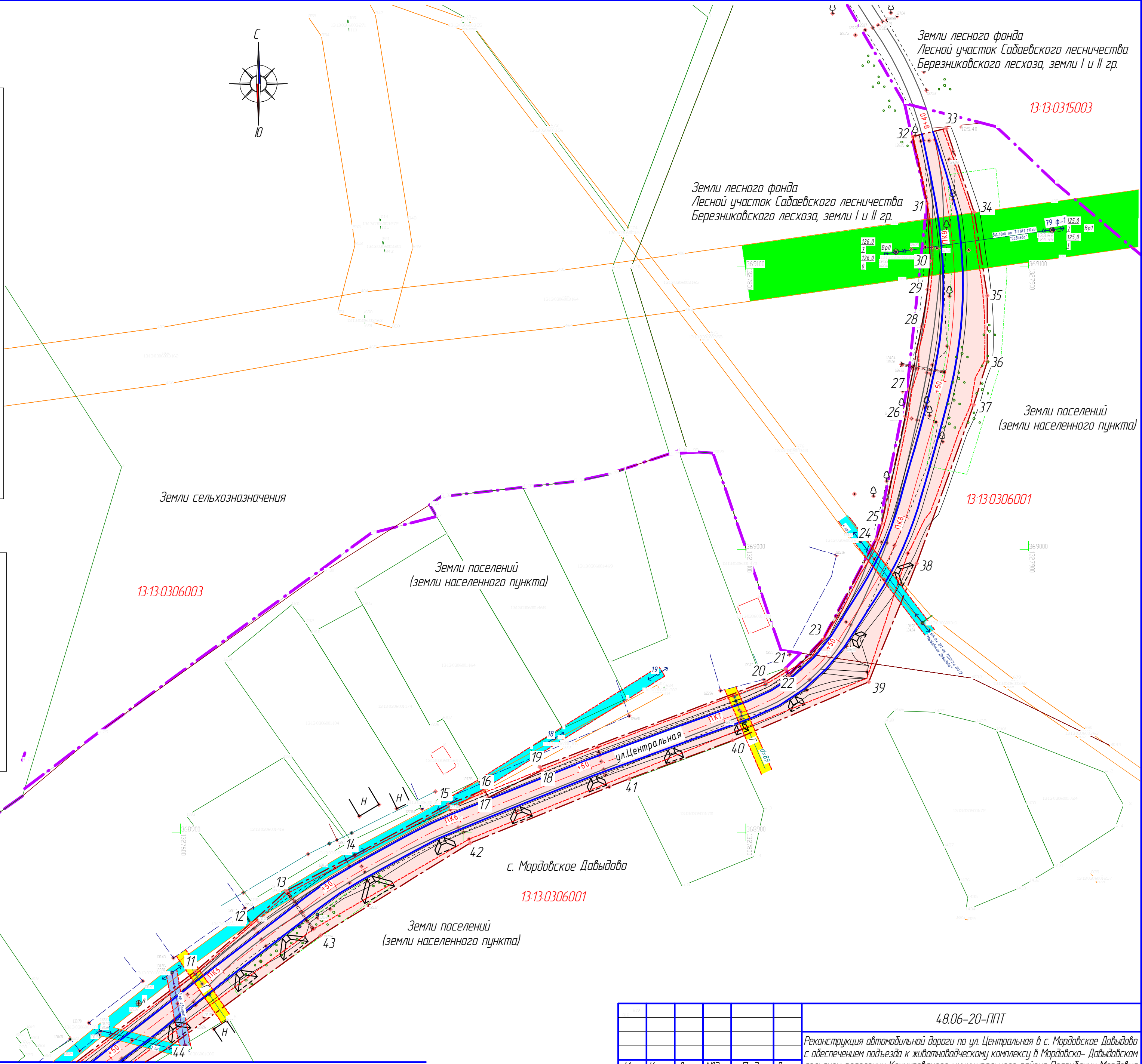
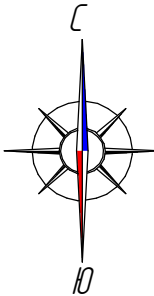
границы охранных зон существующих коммуникаций

охранная зона существующей ЛЭП 0,4кВ

охранная зона существующей ЛЭП 10кВ

охранная зона существующего газопровода

охранная зона существующего кабеля связи, ППТ



Линия совмещения с листом ППТ-3

						48.06-20-ППТ		
						Реконструкция автомобильной дороги по ул. Центральная в с. Мордовское Давыдовое с обеспечением подъезда к животноводческому комплексу в Мордовско- Давыдовском сельском поселении Качкуровского муниципального района Республики Мордовия		
Изм.	Колуч.	Лист	№ док.	Подп.	Дата	Проект планировки территории	Стадия	Лист
Разраб.	Глебова	Цветкова				Основная часть	П	4
						Чертеж границ зон планируемого размещения линейного объекта (автодороги)	ООО "Проект РМ"	
						М1:1000	г. Саранск	
							Формат А2	

Проект планировки территории.

Основная часть

РАЗДЕЛ 2. Положение о размещении линейных объектов

Проект планировки территории «Реконструкция автомобильной дороги по ул. Центральная в с. Мордовское Давыдово с обеспечением подъезда к животноводческому комплексу в Мордовско-Давыдовском сельском поселении Кочкуровского муниципального района Республики Мордовия» разработан согласно требованиям законодательных актов и рекомендаций следующих нормативных документов:

-Постановление Администрации Мордовско-Давыдовского сельского поселения Кочкуровского муниципального района Республики Мордовия о разрешении подготовки проекта планировки территории и проекта межевания территории по объекту

«Реконструкция автомобильной дороги по ул. Центральная в с. Мордовское Давыдово с обеспечением подъезда к животноводческому комплексу в Мордовско- Давыдовском сельском поселении Кочкуровского муниципального района Республики Мордовия»

-Постановления Правительства РФ от 12.05.2017 №564 «Об утверждении Положения о составе и содержании проектов планировки территории, предусматривающих размещение одного или нескольких линейных объектов»

-Градостроительного кодекса РФ от 29.07.2017 №190-ФЗ (ст. 42) в том числе учтены положения гл.5 «Планировка территории» гл. 7 «Информационное обеспечение градостроительной деятельности»

-Земельного кодекса РФ от 25.10.2001 г. № 136-ФЗ;

-СНиП 11-04-2003 «Инструкция о порядке разработки, согласования, экспертизы и утверждения градостроительной документации»;

-Федерального закона «О гражданской обороне» от 12.02.1998 №28-ФЗ;

-Федерального закона «О защите населения и территорий от чрезвычайных ситуаций природного и техногенного характера» от 21.12.1 994 №68-ФЗ;

-СНиП 2.01.51 -90 «Инженерно-технические мероприятия гражданской обороны»;

-СНиП 22-01-95 «Геофизика опасных природных воздействий»;

-Свод правил РФ 132.13330.201 1 «Обеспечение антитеррористической защищенности зданий и сооружений. Общие требования»

Взамен инв.№								
Подп. и дата						48.06-20-ППТ		
Инв.№подл.	Изм.	Колуч	Лист	№ док.	Подп.	Дата	Листов	Листов
	Разраб	Цветкова					П	1
	ГИП	Глебова					1	13
	Н.контр	Кудринская					ООО «Проект РМ»	

2.1 Наименование, основные характеристики и назначение, планируемых для размещения, линейных объектов.

Проектируемая территория предназначена для размещения линейного объекта: «Реконструкция автомобильной дороги по ул. Центральная в с. Мордовское Давыдово с обеспечением подъезда к животноводческому комплексу в Мордовско-Давыдовском сельском поселении Кочкуровского муниципального района Республики Мордовия»

Планируемая территория под автомобильную дорогу находится в Кочкуровском муниципальном районе Республики Мордовия. Трасса проектируемой дороги проходит по населенному пункту - по ул. Центральная в с. Мордовское Давыдово, а также по незастроенной территории - по участку подъезда к животноводческому комплексу

Складских, производственных и сельскохозяйственных объектов на протяжении проектируемого участка нет, сельскохозяйственный объект расположен в конце трассы. Планируемая автодорога служит для связи сельскохозяйственного объекта (животноводческий комплекс) с автодорогой общего пользования К 231-02.

Поток грузового транспорта преимущественно представляет собой систематическое движение грузовых автомобилей к указанному выше зернохранилищу, а также к прилегающим сельскохозяйственным территориям (поля, пашни, выгоны с/х животных).

Доля грузового потока в потоке транспорта не превышает 5%.

На участке ПК0+00 – ПК4+85, ПК5+60 – ПК8+00 дорога имеет асфальтобетонное покрытие шириной 4,0 - 4,5м. На покрытии наблюдаются поперечные и продольные трещины.

На участке ПК4+85 – ПК5+60, ПК8+00 – ПК9+40 дорога имеет асфальтобетонное покрытие в ширину 3,5-4,0 в плохом состоянии. На покрытии наблюдаются сетка трещин, выбоины, просадка покрытия.

Начало трассы ПК0+00 соответствует примыканию к автодороге общего пользования К 231-02.

Конец трассы ПК9+40 соответствует подъезду к животноводческому комплексу ИП КФХ Парваткина А.В.

Дорога не обустроена дорожными знаками в необходимом объеме согласно действующих норм.

Технико-экономические характеристики проектируемой автодороги.

№	Наименование	Ед. изм.	Показатели	
1	Вид строительства		Реконструкция	
2	Категория улицы		Основная улица в жилой застройке	IVБ-п категория
4	Расчетная скорость:	км/ч	40	40
5	Общая ширина проезжей части	м	6,0	6,0
6	Ширина обочины:	м	0,5	1,5
9	Тип дорожной одежды и вид покрытия		Облегченный, асфальтобетон	
10	Расчетные нагрузки - дорожная одежда - малые искусственные сооружения		A10 A14,H14	

Взамен инв. №	
Порт. и дата	
Инв. Наподл.	

Изм.	Кол.уч	Лист	№ док.	Подп	Дата	48.06-20-ППТ	Лист
							2

Грузонапряженность, грузооборот, интенсивность

Годы	Грузонапряженность, тыс.т в год	Протяжение, км	Грузооборот, тыс.т в год/км	Интенсивность движения в транспортных единицах, авт/сут								Общая расчетная интенсивность приведенная к легковому автомобилю, прив.ед/сут	Расчетная приведенная интенсивность по наиболее нагруженной полосе, прив.ед/сут
				грузовое движение					легковые	автобусы	Всего		
				2т	2-5т и тракторы	5-8	св.8т.	итого					
2020	45,625	0,940	55,434	0	6	0	2	8	80	0	88	96	191
2025	55,663	0,940	67,63	0	7	0	2	10	98	0	107	117	233
2030	67,525	0,940	82,043	0	9	0	3	12	118	0	130	141	283
2035	100,193	0,940	121,73	0	13	0	4	18	176	0	193	210	419
2040	147,880	0,940	179,67	0	19	0	6	26	259	0	285	310	619

Ивн. Наподл.	Подп. и дата	Взамен инв. №

Изм.	Кол.уч	Лист	№ док.	Подп	Дата

48.06-20-ППТ

Основные параметры плана и продольного профиля.				
Параметр	ПК0+00 – ПК8+00 (основная улица в жилой застройке)	Проектные ПК8+00 – ПК9+40	Проектные ПК8+00 – ПК9+40 (IVБ - П)	Проектные ПК9+40 – ПК10+00
Расчетная скорость	40	40	40	40
Минимальные радиусы вертикальных кривых, м:	200	12150	1100	3400
- вогнутых	600	13950	500	-
- выпуклых				
Максимальный продольный уклон, ‰	80 (нас. пункт)	18	70	13
Минимальные радиусы кривых в плане	60	60	50 (при устройстве виража)	150
Минимальные радиусы закруглений в кривых.	на 6	6	6	-
Ширина покрытия	6	6	6	6
Ширина обочины	-	0,5	1,5	1,5

Автодорогу пересекают ЛЭП 0,4 кВт, ЛЭП 10 кВт, надземный кабель связи, подземный газопровод. При пересечении с дорогой выдерживаются нормы СНиП 2.05.02-85 по возвышению проводов над проезжей частью - 7,0 м.

Планируемый участок автомобильной дороги проходит по землям, принадлежащим Администрации Мордовско-Давыдовского сельского поселения Кочкуровского муниципального района Республики Мордовия и Администрации Сабаевского сельского поселения Кочкуровского муниципального района Республики Мордовия (кадастровый квартал 13:13:0306001).

Расположение элементов обустройства не затрагивает объектов капитального строительства. Перенос объектов, снос и демонтаж отдельных элементов объектов капитального строительства в связи с этим не предусматривался в проекте. Застройщиком будет выступать Администрация Мордовско-Давыдовского сельского поселения Кочкуровского муниципального района Республики Мордовия.

Временно выделяемые участки на период строительства, а также постоянная полоса отвода не попадает на отмежеванные участки с частной собственностью. Выкуп земель, снос объектов капитального строительства не предусматривался в проекте.

Возмещение убытков правообладателям земельных участков и недвижимости не требуется.

Граница полосы отвода под линейный объект совпадает с границей зоны планируемого размещения автодороги.

2.3 Перечень координат характерных точек границ зон планируемого размещения линейных объектов.

Красные линии в границах проекта планировки территории устанавливаются в соответствии с определением красных линий в градостроительном законодательстве Российской Федерации. При установлении красных линий в границах проекта планировки территории учтено проектное использование прилегающих территорий.

Красные линии устанавливаются по границе зоны планируемого размещения линейного объекта.

Линии отступа от устанавливаемых красных линий не предусмотрены, так как в отношении проектируемого объекта будет установлена охранный зона, которая предполагает ограничение использования данной территории.

Координаты характерных точек красных линий, границ зон планируемого размещения линейного объекта сведены в таблицу №1.

Каталог характерных точек красных линий зоны планируемого размещения линейного объекта

Табл.1

№ точек	X, м	Y, м
1	368626.65	1327185.27
2	368620.98	1327193.89
3	368623.01	1327232.33
4	368623.26	1327244.84
5	368630.59	1327285.70
6	368632.89	1327306.94
7	368698.21	1327408.42
8	368727.64	1327443.10
9	368763.04	1327489.98
10	368795.19	1327532.29
11	368850.79	1327605.32
12	368867.90	1327625.06
13	368879.27	1327637.47
14	368891.92	1327661.57
15	368909.89	1327694.79
16	368914.99	1327707.48
17	368912.33	1327709.03
18	368921.80	1327727.73
19	368923.04	1327727.10
20	368953.31	1327806.95
21	368957.73	1327814.15

Взамен инв. №	
Подп. и дата	
Инь. Наподл.	

Изм.	Кол.уч	Лист	№ док.	Подп	Дата

48.06-20-ППТ

Лист
5

22	368955.42	1327815.20
23	368968.51	1327827.55
24	369003.64	1327846.22
25	369009.21	1327848.14
26	369047.10	1327856.42
27	369056.74	1327857.80
28	369078.82	1327862.16
29	369092.09	1327864.32
30	369102.16	1327865.19
31	369122.43	1327864.16
32	369146.14	1327858.93
33	369149.07	1327870.90
34	369119.37	1327880.82
35	369089.85	1327885.43
36	369066.62	1327885.42
37	369051.22	1327880.66
38	368995.09	1327860.50
39	368953.21	1327843.50
40	368932.47	1327795.39
41	368918.94	1327758.78
42	368896.17	1327702.50
43	368863.50	1327649.64
44	368823.74	1327595.76
45	368813.62	1327579.32
46	368751.96	1327506.71
47	368735.40	1327483.66
48	368714.67	1327456.11
49	368686.26	1327417.44
50	368652.69	1327367.99
51	368620.96	1327318.93
52	368608.46	1327283.23
53	368610.09	1327226.19
54	368608.51	1327198.16
55	368602.18	1327193.97

2.4 Перечень координат характерных точек границ зон планируемого размещения линейных объектов, подлежащих переносу (переустройству) из зон планируемого размещения линейных объектов.

Линейных объектов, подлежащих переносу (переустройству) из зон планируемого размещения линейных объектов в границах проектирования не имеется.

2.5 Информация о необходимости осуществления мероприятий по сохранению объектов культурного наследия.

На проектируемой территории отсутствуют объекты культурного наследия - памятники истории и культуры.

Взамен инв. №	
Порт. и дата	
Инв. № подл.	

Изм.	Кол. уч.	Лист	№ док.	Подп.	Дата

48.06-20-ППТ

2.6 Информация о необходимости осуществления мероприятий по охране окружающей среды.

Планируемый линейный объект размещается на землях, принадлежащих Администрации Мордовско-Давыдовского сельского поселения Кочкуровского муниципального района и землях Сабаевского сельского поселения.

Охрана окружающей среды в зоне производства работ осуществляется в соответствии с действующими нормативными и правовыми актами.

Все работы должны проводиться только в пределах границ отвода территории под строительство. Запрещается проезд строительной техники вне дорог и специально оборудованных проездов.

Линейный объект «Реконструкция автомобильной дороги по ул. Центральная в с. Мордовское Давыдово с обеспечением подъезда к животноводческому комплексу в Мордовско-Давыдовском сельском поселении Кочкуровского муниципального района Республики Мордовия» не находится в границах особо охраняемых природных территорий.

Проектируемая автодорога не пересекает зарегистрированных месторождений полезных ископаемых.

Мероприятия по охране природной среды заложены в самой технологии строительства, предусматривающие подготовку площадок для временных сооружений и внутрипостроечных дорог с сохранением почвенного слоя грунта (срезка растительного грунта).

Плодородный слой почвы срезается с трассы и складировается в отвал на время проведения строительных работ.

Для контроля за степенью загрязнения придорожной полосы противогололедными и обеспыливающими материалами следует наладить учет количества внесенных веществ на проезжую часть и зону их последующего распределения в придорожной полосе.

Строительные организации при проведении строительных работ должны гарантировать и обеспечивать удовлетворительное экологическое состояние территории строительства.

Для предотвращения и ликвидации возможных аварийных ситуаций в процессе строительства предусмотрена организация должного технического контроля со стороны заказчика.

К мероприятиям по охране окружающей среды следует отнести строгое соблюдение действующих норм и правил пожаробезопасности и технических правил обслуживания и эксплуатации строительных машин (использования и хранения нефтепродуктов и смазочных масел).

Воздействие на атмосферный воздух в период производства строительно-монтажных работ, выражается в загрязнении атмосферного воздуха от работы строительной техники, при правильной их эксплуатации не превысит допустимых нормативов. Величина воздействия автомобильного транспорта на атмосферный воздух не превышает предельно допустимые концентрации.

Водоотведение сточных хозяйственно-бытовых вод на территории строительной площадки предусматривается во временные туалеты и жижеборники с вывозом нечистот на станции слива. По окончании работ временные туалеты и выгребные ямы ликвидируются.

Взаменив. №	
Подп. и дата	
Изм. Наподл.	

Изм.	Кол.уч	Лист	Подп.	Дата	

48.06-20-ППТ

Лист
7

Указанный технологический процесс является безотходным и не сопровождается вредными выбросами в окружающую природную среду (как воздушную, так и водную). Производственный шум и вибрации отсутствуют. В связи с этим проведение воздухоохраных мероприятий по снижению производственного шума и вибрации настоящим проектом не предусматривается. Во время производства строительно-монтажных работ образуются отходы. Отходы не токсичны. Во время производства строительно-монтажных работ промышленные отходы не образуются.

После строительства инженерных коммуникаций земельные участки, временно используемые при строительстве, должны быть приведены в надлежащее состояние. Принятые проектные решения соответствуют существующему природоохранному законодательству, природные ресурсы используются рационально. Проектируемый объект не окажет сверхнормативного воздействия на окружающую природную среду.

2.7 Информация о необходимости осуществления мероприятий по защите территории от чрезвычайных ситуаций природного и техногенного характера, в том числе по обеспечению пожарной безопасности и гражданской обороне.

На планируемом линейном объекте «Реконструкция автомобильной дороги по ул. Центральная в с. Мордовское Давыдово с обеспечением подъезда к животноводческому комплексу в Мордовско-Давыдовском сельском поселении Кочкуровского муниципального района Республики Мордовия» прогнозируются следующие чрезвычайные ситуации: пожар, вызванный коротким замыканием в системе электрических сетей и оборудования; аварии на инженерных сетях; иные возможные аварии, исходя из технологии работы объекта.

Основные факторы риска возникновения чрезвычайных ситуаций природного и техногенного характера определены на основе имеющейся архивной информации ГУ МЧС России по РМ. На проектируемой к застройке территории могут наблюдаться опасные природные явления: шквалистый ветер, ураганные ветры; сильные гололёдно-изморозевые отложения на проводах; значительное количество выпадение осадков за непродолжительный период времени (дождь, мокрый снег, дождь со снегом); гололед; град; грозы, пожары природные, наводнения и подтопления.

На проектируемой территории объекты гражданской обороны отсутствуют, размещение новых объектов не планируется. В непосредственной близости от проектируемого линейного объекта пожароопасных зданий и сооружений нет.

Постоянного обслуживающего персонала на проектируемом объекте не предусматривается, следовательно, систем управления и оповещения ГО проектируемого объекта, в основе которых лежат средства связи, в соответствии с Постановлением Правительства РФ от 02.03.93 г. № 178, не создается.

Оповещение бригад, осуществляющих периодический осмотр и обслуживание объекта, по сигналам ГО и управление ими по выполнению мероприятий ГО, осуществляется диспетчерской службой эксплуатирующей организации по имеющимся средствам мобильной связи.

Возможными источниками чрезвычайных ситуаций техногенного и природного характера на проектируемом линейном объекте могут являться:

- некачественное строительство;
- обрушение и повреждение сооружений и установок;
- механические повреждения;
- нарушение норм технологического режима;
- отклонения климатических условий от ординарных (сильные морозы, паводки, ураганные ветры, смерчи и пр.), которые могут стать причиной аварии.

Взам.инв.№	
Подп. и дата	
Инв.№подл.	

Изм.	кол.уч	Лист	№ док.	Подп.	Дата

48.06-20-ППТ

Лист
8

Име, Наимол.	Подп. и дата	Взаимен инв. №

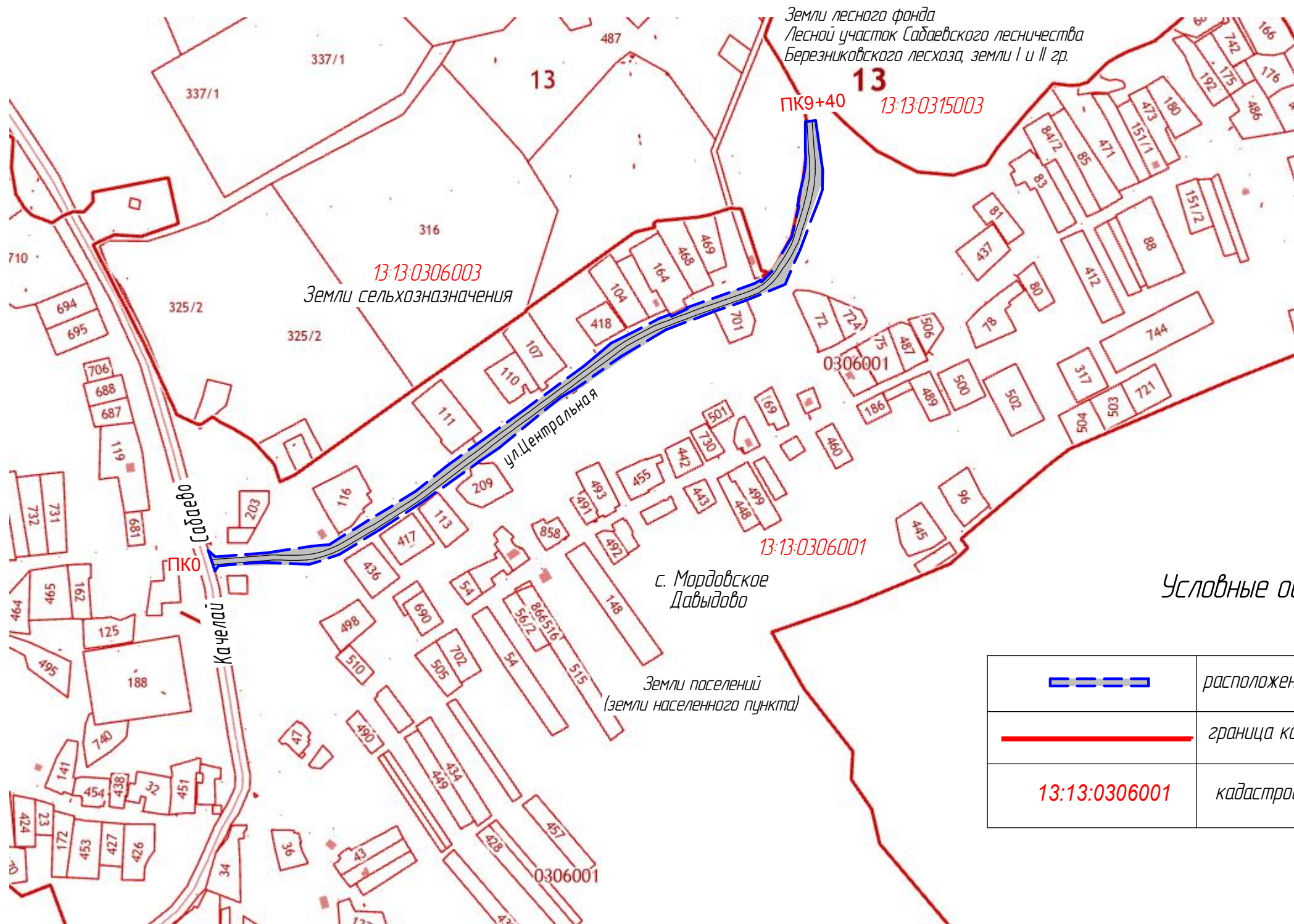
Изм.	Кол.уч	Лист	№ док.	Подп.	Дата
------	--------	------	--------	-------	------

Лист
9

**МАТЕРИАЛЫ ПО ОБОСНОВАНИЮ ПРОЕКТА ПЛАНИРОВКИ
ТЕРРИТОРИИ.**

РАЗДЕЛ 3. Материалы по обоснованию проекта планировки территории. Графическая часть.

№№ п/п	Наименование	Лист	Масштаб
5	Схема расположения элементов планировочной структуры.	ППТ-5	1:10000
6	Схема организации улично-дорожной сети и движения транспорта.	ППТ-6	1:2000
7	Схема вертикальной планировки территории. М1:2000	ППТ-7	М1:2000
8	Схема использования территории в период подготовки проекта планировки территории. Схема границ зон с особыми условиями использования территорий.	ППТ-8	М1:2000



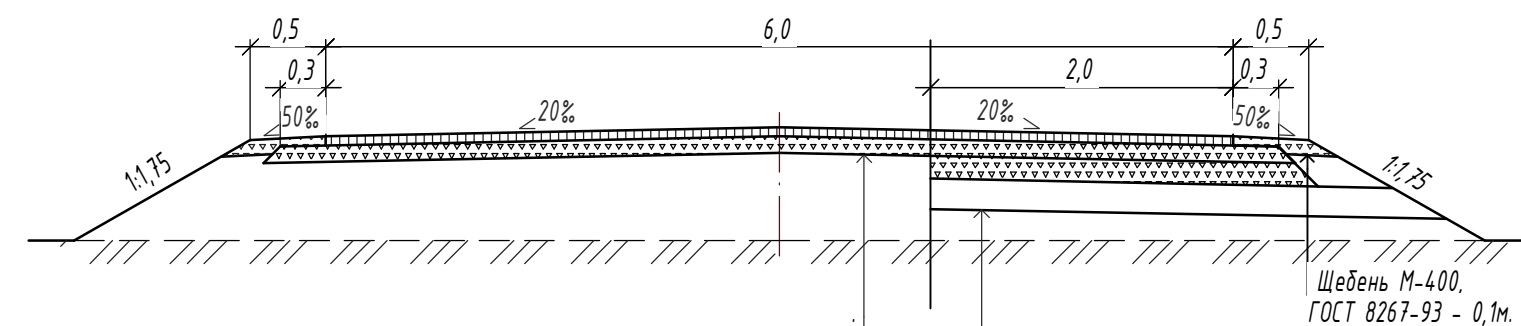
Условные обозначения

	расположение элементов планировочной структуры
	граница кадастрового квартала
13:13:0306001	кадастровый номер квартала

Согласовано			
Инв. № подл.	Подп. и дата	Взам. инв. №	

48.06-20-ППТ					
Реконструкция автомобильной дороги по ул. Центральная в с. Мордовское Давыдово с обеспечением подъезда к животноводческому комплексу в Мордовско-Давыдовском сельском поселении Качуровского муниципального района Республики Мордовия					
Изм.	Кол.ч.	Лист	№ док.	Подп.	Дата
ГИП		Глебова			
Разраб.		Цветкова			
Н. контр.		Кудринская			
Материалы по обоснованию проекта планировки территории				Стадия	Лист
Схема расположения элементов планировочной структуры				П	5
				ООО "Проект РМ"	
				г. Саранск	
				Формат А3	

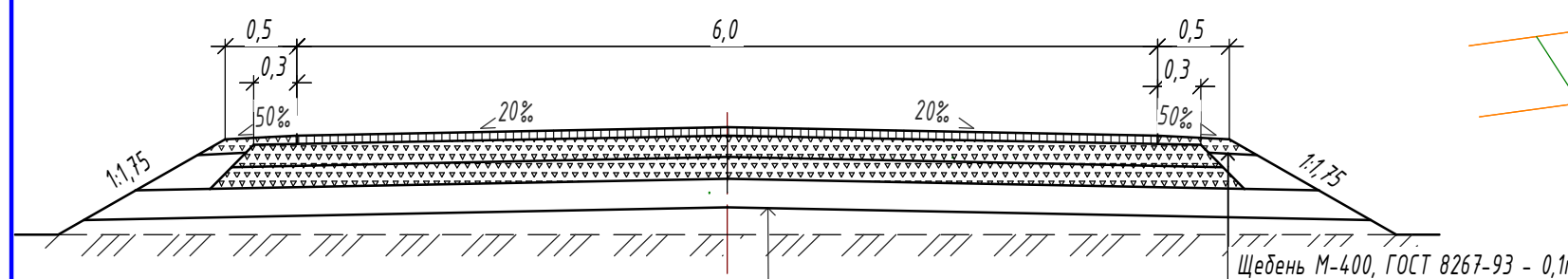
Tun 3



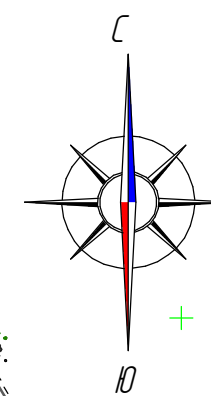
Выравнивающий слой основания из щебня 16-31,5 мм. М-400, ГОСТ 32703-2014
 Розлив битума по щебеночному основанию - 0,06 т/100м².
 Асфальтобетон А16ВН (верхний слой покрытия), ПНСТ184-201 9 0,06м.

Песок мелкий, ГОСТ 8736-2014- 0,20м.
Щебень фракционированный 31,5-63 мм. М-400, ГОСТ 32703-2014 - 0,20м.
Щебень фракционированный 16-31,5 мм. М-400, ГОСТ 32703-2014 - 0,10м.
Разлив битума по щебеночному основанию - 0,06 т/100м ² .
Асфальтобетон А16ВН (Верхний слой покрытия), ПНСТ184-2019 - 0,06м.



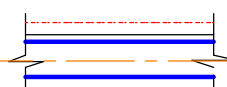
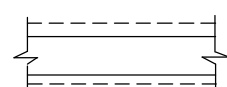

Tun 4



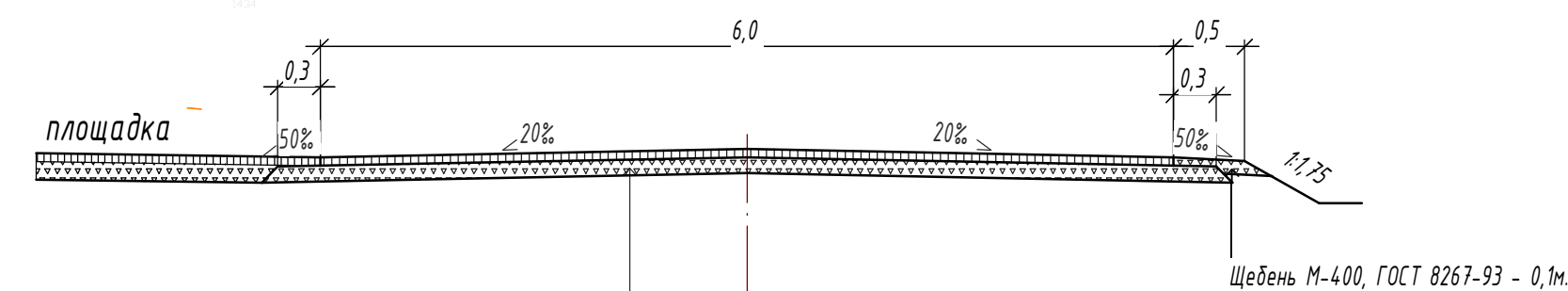
Песок мелкий, ГОСТ 8736-2014- 0,20м.
Щебень фракционированный 31,5-63 мм. М-400, ГОСТ 32703-2014 - 0,20м.
Щебень фракционированный 16-31,5 мм. М-400, ГОСТ 32703-2014 - 0,10м.
Разлив битума по щебеночному основанию - 0,06 т/100м ² .
Асфальтобетон А16ВН (верхний слой покрытия), ПНСТ184-2019 - 0,06м.



Условные обозначения

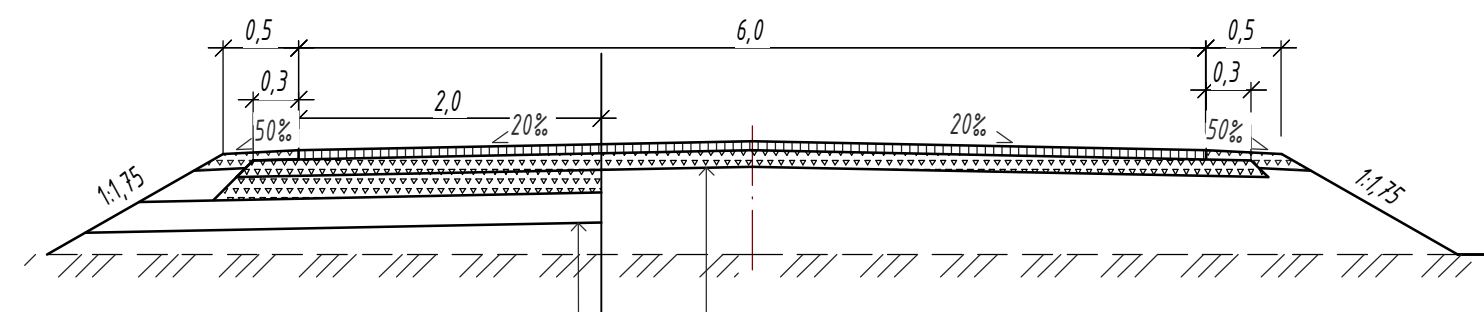
 	<p>граница зоны планируемого размещения линейного объекта (автодороги)</p> <p>территория, отведенная для размещения линейного объекта (автодороги)</p>
	<p>проектируемая автодорога</p>
 	<p>существующая автодорога</p> <p>границы существующих земельных участков, зарегистрированных в государственном кадастре недвижимости</p>

Tun



Выравнивающий слой основания из щебня 16-31,5 мм. М-400, ГОСТ 32703-2014.
Розлив битума по щебеночному основанию - 0,06 т/100м ² .
Асфальтобетон А16ВН (верхний слой покрытия), ПНСТ184-201 9 - 0,06м.

Tun 2



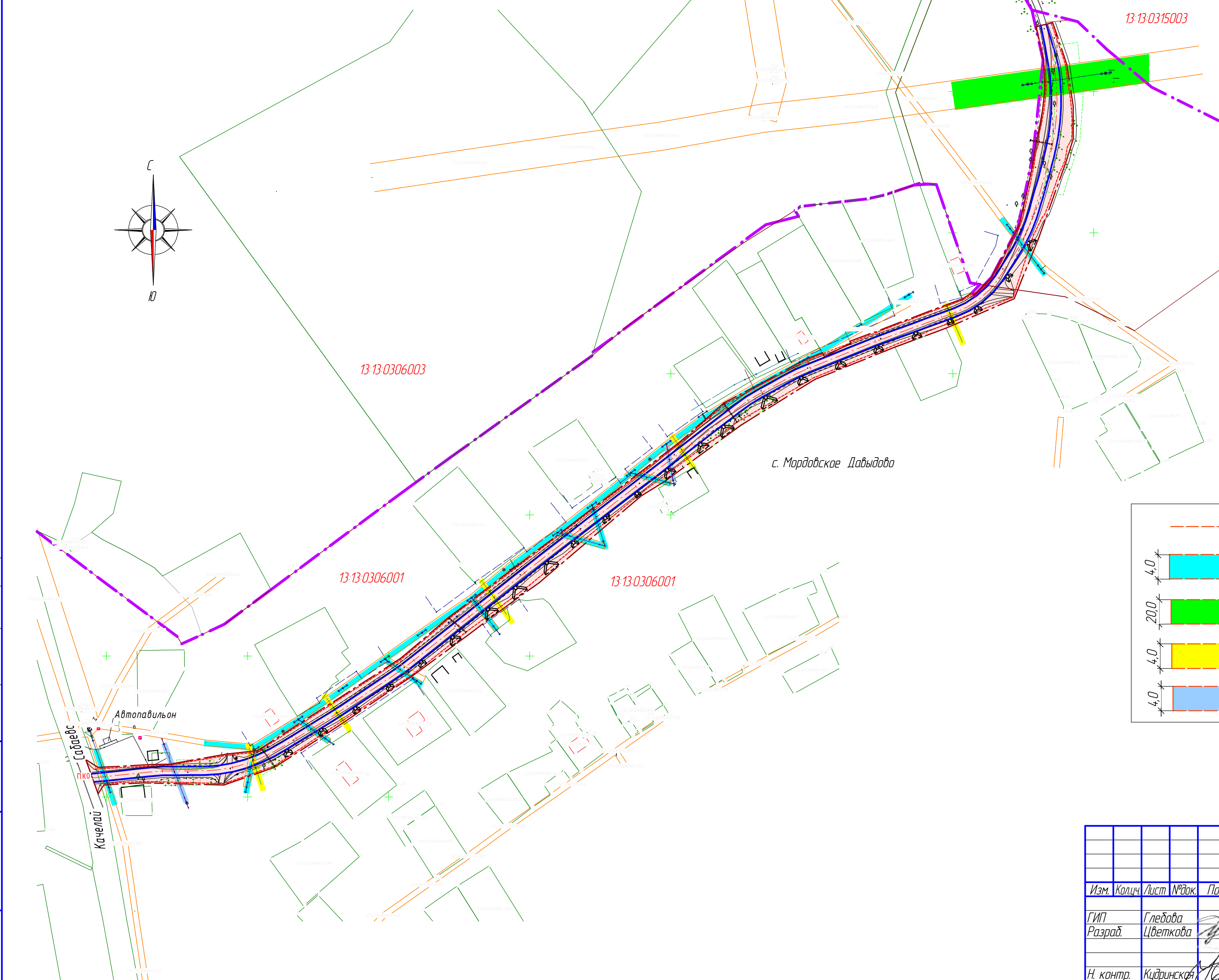
Песок мелкий, ГОСТ 8736-2014- 0,20м.
Щебень фракционированный 31,5-63 мм. М-400, ГОСТ 32703-2014 - 0,20м.
Щебень фракционированный 16-31,5 мм. М-400, ГОСТ 32703-2014 - 0,10м.
Розлив битума по щебеночному основанию - 0,06 м ³ /100м ² .
Асфальтобетон А16ВН (верхний слой покрытия), ПНСТ184-2019 - 0,06м.

Выравнивающий слой основания из щебня 16-31,5 мм. М-400, ГОСТ 32703-2014
Розлив битума по щебеночному основанию - 0,06 т/100м ² .
Асфальтобетон А16ВН (верхний слой покрытия), ПНСТ184-201 9 - 0,06м.

						48.06-20-ППТ
						Реконструкция автомобильной дороги по ул. Центральная в с. Мордовское Давыдовского района Республики Мордовия с обеспечением подъезда к животноводческому комплексу в Мордовско-Давыдовском сельском поселении Кочжуровского муниципального района Республики Мордовия
Изм.	Колуч.	Лист	№ док.	Подп.	Дата	Стадия Лист Листов
ГИП		Глебова				Материалы по обоснованию проекта планировки территории П 7
Разраб.		Цветкова				
						Схема вертикальной планировки территории М:2000 ООО "Проект РМ" г. Саранск Формат А2
Н. контр.		Кузнецова				

Технико-экономические показатели

Наименование показателя	Ед. изм.	Кол-во	Примечание
Площадь проектируемого земельного участка	га	1,59	
Протяженность автодороги	км	0,940	



Условные обозначения

	граница зоны планируемого размещения линейного объекта (автодороги)
	территория, отведенная для размещения линейного объекта (автодороги)
	проектируемая автодорога
	существующая автодорога
	границы существующих земельных участков, зарегистрированных в государственном кадастре недвижимости

Условные обозначения охранных зон

	границы охранных зон существующих коммуникаций
	охранная зона существующей ЛЭП 0,4кВ
	охранная зона существующей ЛЭП 10кВ
	охранная зона существующего газопровода
	охранная зона существующего кабеля связи, ППТ

48.06-20-ППТ					
Реконструкция автомобильной дороги по ул. Центральная в с. Мордовское Давыдово с обеспечением подъезда к животноводческому комплексу в Мордовско- Давыдовском сельском поселении Качкуровского муниципального района Республики Мордовия					
Изм.	Кол-во	Лист	№ док.	Подп.	Дата
ГИП	Глебова	Материалы по обоснования проекта планировки территории			
Разраб.	Цветкова				
Схема использования территории в период подготовки проекта планировки территории. Схема границ зон с особыми условиями использования территории. М1:2000				Стадия	Лист
Н. контр.				П	8
Кудринская				ООО "Проект РМ"	
				г. Саранск	
				Формат А2	

Материалы по обоснованию проекта планировки территории.

РАЗДЕЛ 4. Материалы по обоснованию проекта планировки территории. Пояснительная записка

4.1 Описание природно-климатических условий территории

Планируемая автомобильная дорога находится в Кочкуровском муниципальном районе Республики Мордовия. Участок под планируемую автодорогу относится к землям поселений и землям сельхозназначения, находится в кадастровом квартале 13:22:0114001

Трасса проектируемой дороги проходит по населенному пункту - по ул. Центральная в с. Мордовское Давыдово, а также по незастроенной территории - по участку подъезда к животноводческому комплексу.

Рельеф спокойный, признаки эрозионной активности не наблюдаются.

Относительные отметки участка работ колеблются в пределах 122,54-136,92 м

Участок проектирования входит в один геоморфологический район – долина р. Сура, левый борт которой представлен хорошо выравненной второй надпойменной террасой, на которой расположен участок работ.

Территория проектирования находится под преимущественным воздействием атлантических воздушных масс умеренных широт. Частое прохождение циклонов с запада и юго-запада обуславливает нормальное увлажнение территории в течение года. Средняя годовая температура воздуха составляет + 3,9 °С. Наиболее тёплым месяцем является июль (средняя температура +19,2 °С), наиболее холодным – январь (-12,3 °С). Максимальная температура воздуха наблюдается в июне-августе и в отдельные годы достигает +39 °С. Самые низкие температуры наблюдаются в декабре-январе, абсолютный минимум составляет -44 °С.

Среднегодовое количество осадков составляет – 487 мм. Боле 60 % осадков выпадает в тёплый период года (с апреля по октябрь). В отдельные годы количество осадков резко отклоняется от средних многолетних величин. Преобладают осадки в жидком виде. Дожди наблюдались в течение всего года. Наибольшее количество осадков выпадает в летние месяцы. Максимальное количество осадков приходится на июль, а минимальное на март и февраль. Устойчивый снежный покров устанавливается в третьей декаде ноября и удерживается в среднем 150 – 160 дней. Средняя высота снежного покрова к началу марта достигает 25 – 35 см на полях и 40 – 60 см в лесах. Во второй половине марта он, как правило, разрушается. В среднем сход снежного покрова отмечается в первой декаде апреля. Преобладающим направлением ветра в холодное время года является юго-западное, а в тёплое – западное.

Весной характер погоды зависит от типа и интенсивности атмосферной циркуляции. Весной происходит перенос теплых и влажных воздушных масс с запада из районов Атлантики. Но возможны резкие возвраты холодов при вторжениях и заторах арктического воздуха в тылы быстро движущихся циклонов.

Летом циклоническая деятельность ослабевает. Преобладающими барическими образованиями являются малоподвижные циклоны и антициклоны. Прохождение

Взамен инв. №	
Подп. и дата	
Инь. Наподл.	

Изм.	кол.уч	Лист	№ док.	Подп	Дата

циклонов с запада сопровождается дождливой погодой и похолоданием. Для летнего сезона характерны кратковременные ливневые дожди и грозы, нередко сопровождающиеся шквалами. В летний период испаряемость примерно в два раза превышает количество осадков. Неблагоприятными явлениями лета являются засухи, которые обычно сопровождаются засухами. Повторяемость средних и сильных засух составляет 20 – 30 %.

Абсолютная влажность воздуха составляет в среднем в год 7,2 мб, относительная влажность 75 %.

Наибольшая скорость ветра в данном районе наблюдается зимой и в начале весны (свыше 15 м/с), наименьшая - летом (0 - 5 м/с). В течение большей части года преобладают западные (с апреля по сентябрь) и юго-западные ветры. Максимальная скорость ветра 4 % обеспеченности составляет 24 м/с, 50 % обеспеченности - 17 м/с. Осенью преобладает западный перенос воздушных масс. Циклоны быстро смещаются с запада на восток. Погода обычно бывает прохладной и дождливой.

Изучаемая территория расположена во II ветровом районе, III снеговом районе и III гололедном районе. Нормативное значение ветрового давления составляет 0,30 кПа, веса снегового покрова – 1,80 кПа. Толщина стенки гололеда – 10 мм. Температура воздуха наиболее холодной пятидневки составляет -36 °С с обеспеченностью 0,98 и -34 °С с обеспеченностью 0,92.

Растительность района представлена лесостепью с редкой кустарниковой растительностью и отдельно стоящими деревьями.

Травянистая растительность представлена в основном лугово-степным комплексом. В структуре почвенного покрова преобладают сероземы. Вдоль проектируемой автодороги расположены в основном сероземы.

Согласно ГОСТ 17.5.3.06-85, почвенно-растительный слой является плодородным и подлежит снятию на всю мощность.

На участке изысканий грунтовые воды приурочены к отложениям аллювиального комплекса второй надпойменной террасы аQ_{III}mk-k.

Водоносный горизонт по всей описываемой площади является первым от поверхности земли и не имеет водоупорного перекрытия. Пройденными скважинами УГВ не вскрыт. Режим грунтового потока находится в прямой зависимости от метеорологических факторов и поверхностного стока реки Сура. Повышение УГВ не влияют на грунты верхней части разреза четвертичных отложений в связи с большой разницей в абсолютных отметках.

Водонос – пески. Мощность водоносных отложений достигает 15 м, воды безнапорные, коэффициент фильтрации водоносных отложений колеблется от 01,55 до 14,9 м/сут.

4.2 Обоснование определения границ зон планируемого размещения линейных объектов.

Полоса отвода планируемого объекта «Реконструкция автомобильной дороги по ул. Центральная в с. Мордовское Давыдово с обеспечением подъезда к животноводческому комплексу в Мордовско-Давыдовском сельском поселении Кочкуровского муниципального района Республики Мордовия» расположена в границах Кочкуровского муниципального района на землях населенного пункта с. Мордовское Давыдово и на землях сельхозназначения Сабаевской сельской Администрации (кадастровый квартал 13:13:0306001).

Выбор местонахождения проектируемой автодороги обусловлен наличием существующей дороги и служит для связи сельскохозяйственного объекта (животноводческий комплекс) с автодорогой общего пользования К 231-02.

Изм. №	Взам. инв. №
Подп. и дата	
Изм. №	

Изм.	Кол. уч.	Лист	Подп.	Дата

Инв. Наимодп.	Подп. и дата	Взамен инв. №

подъезда к животноводческому комплексу в Мордовско-Давыдовском сельском поселении Кочкуровского муниципального района Республики Мордовия» в границах проектирования не имеется.

4.5 Ведомость пересечений границ зон планируемого размещения линейного объекта (объектов) с сохраняемыми объектами капитального строительства (здание, строение, сооружение, объект, строительство которого не завершено), существующими и строящимися на момент подготовки проекта планировки территории.

В границах зон размещения планируемого объекта «Реконструкция автомобильной дороги по ул. Центральная в с. Мордовское Давыдово с обеспечением подъезда к животноводческому комплексу в Мордовско-Давыдовском сельском поселении Кочкуровского муниципального района Республики Мордовия» сохраняемых объектов капитального строительства (здание, строение, сооружение, объект, строительство которого не завершено) не имеется.

Проектируемая автодорога пересекает надземные линии электропередач, кабель связи; подземные- газопровод.

Ведомость пересечений проектируемой автодороги с существующими коммуникациями

Наименование коммуникации	Пикет
воздушные линии связи	ПК0+59,00; ПК4+80,00
газопровод низкого давления	ПК1+15,00; ПК1+84,00; ПК3+22,00; ПК4+91,00; ПК7+6,00
линии электропередачи напряжением 0,4кВ;	ПК1+14,00; ПК1+63,00; ПК2+38,00; ПК3+10,00; ПК3+92,00; ПК4+14,00; ПК4+60,00; ПК7+80,00
линии электропередачи напряжением 10кВ;	ПК8+99,00

4.6 Ведомость пересечений границ зон планируемого размещения линейного объекта (объектов) с объектами капитального строительства, строительство которых запланировано в соответствии с ранее утвержденной документацией по планировке территории.

Объектов капитального строительства, строительство которых запланировано в соответствии с ранее утвержденной документацией по планировке территории; в границах зон планируемого размещения линейного объекта не имеется.

4.7 Ведомость пересечений границ зон планируемого размещения линейного объекта (объектов) с водными объектами (в том числе с водотоками, водоемами, болотами и т.д.)

Пересечений планируемого размещения линейного объекта с водными объектами: водотоками, водоемами, болотами и т.д. не имеется.

Изм. №	Взам. инв. №
Порт. и дата	
Изм. №	

Изм.	Кол. уч.	Лист	№ док.	Подп.	Дата	48.06-20-ППТ	Лист 13
------	----------	------	--------	-------	------	--------------	---------

ПРОЕКТ МЕЖЕВАНИЯ ТЕРРИТОРИИ

РАЗДЕЛ 1. Основная часть проекта межевания территории.

Текстовая часть

1.1. Перечень и сведения о площади образуемых земельных участков

Основная цель проекта межевания точное установление границ земельных участков для размещения автодороги.

Проект межевания выполнен в составе проекта планировки территории «Реконструкция автомобильной дороги по ул. Центральная в с. Мордовское Давыдово с обеспечением подъезда к животноводческому комплексу в Мордовско-Давыдовском сельском поселении Кочкуровского муниципального района Республики Мордовия» для размещения автодороги по ул. Центральная с обеспечением подъезда к животноводческому комплексу в с. Мордовское Давыдово Кочкуровского муниципального района.

Проект межевания территории выполнен в целях установления границ земельных участков существующих зданий, сооружений, в том числе линейных объектов, земельных участков общего пользования, земельных участков, которые могут быть сформированы на неиспользуемых территориях из состава неразделенных земель с указанием установленных ограничений и обременении использования всех перечисленных видов участков, а также в целях обоснования необходимых условий предоставления земельных участков, в том числе установления зон действия публичных сервитутов, иных обременений, установления условий неделимости земельного участка.

Проект межевания территории под автодорогу разработан согласно требованиям законодательных актов и рекомендаций следующих нормативных документов:

- Градостроительного кодекса РФ от 29.12.2004 г. № 190-ФЗ;
- Земельного кодекса РФ от 25.10.2001 г. № 136-ФЗ;

- СНиП 11-04-2003 «Инструкция о порядке разработки, согласования, экспертизы и утверждения градостроительной документации»;

Проектом межевания территории предполагается выделение земельных участков, предназначенных для размещения автодороги, в постоянное пользование - на период эксплуатации.

Объекты культурного наследия на участке и прилегающих территориях отсутствуют.

В границы, рассматриваемые проектом межевания, входит территория в пределах полосы отвода территории под автодорогу.

Ширина полосы отвода земель в постоянное пользование для размещения автодороги-15,0м

Общая площадь территории в границах земельного участка составляет- 1,59 га

Участки под размещение автодороги расположены на территории кадастрового квартала 13:13:0306001 на землях населенного пункта с. Мордовское Давыдово (ЗУ1, площадь территории в границах ЗУ1 составляет- 1,21 га) и землях сельхозназначения Сабаевской сельской Администрации (ЗУ2, площадь территории в границах ЗУ2 составляет- 0,38 га)

Взамен и №	
Подп. и дата	
Изм. Наподл.	

Изм.	Кол.уч	Лист	№ док.	Подп	Дата

48.06-20-ПМ

Лист
2

Вид права - Государственная не обремененная собственность (сельское поселение с. Мордовское Давыдово)

Вид права - Государственная не обремененная собственность (Сабаевское сельское поселение)

В границы разработки проекта межевания попадают земельные участки зарегистрированные в государственном кадастре недвижимости .

табл.1

№ п/п	Кадастровый номер участка	Местоположение (адрес) участка	Площадь участка, м ²	Категория земель	Вид разрешен- ного использо- вания
1	13:13:0306001:734	Республика Мордовия, Кочкуровский район, с. Мордовское Давыдово	16,1	Земли населенного пункта	Для размещения а/дорог и их конструктивных элементов

Земельные участки образуются из земель, госсобственность на которые не разграничена. Резервирование и (или) изъятие для государственных или муниципальных нужд не предусмотрено.

На проектируемой территории отсутствуют зоны действия публичных сервитутов.

						48.06-20-ПМ	Лист
							3
Изм.	Кол.уч	Лист	№ док.	Подп	Дата		

Характеристика вновь образуемого земельного участка

Табл.2

№	Кадастровый номер квартала, образуемого земельного участка	Вид права на земельный участок	Местоположение (адрес) участка	Площадь участка, м ²	Категория земель	Вид разрешенного использования
1	2	3	4	5	6	7
ЗУ1	13:13:0306001	Госсобственность не разграничена	Республика Мордовия, Кочкуровский район, с. Мордовское Давыдово ул. Центральная	12128,7	Земли населенных пунктов	Для размещения автодороги
ЗУ2	13:13:0306001	Госсобственность не разграничена	Республика Мордовия, Кочкуровский район,	3789,0	земли сельхозназначения	Для размещения автодороги

Координаты красных линий характерных точек границ межевания для размещения линейного объекта автодороги сведены в таблицу 3.

Координаты красных линий характерных точек границ межевания

табл.3

№ точек	Х, м	У, м
ЗУ1		
1	368626.65	1327185.27
2	368620.98	1327193.89
3	368623.01	1327232.33
4	368623.26	1327244.84
5	368630.59	1327285.70
6	368632.89	1327306.94
7	368698.21	1327408.42
8	368727.64	1327443.10
9	368763.04	1327489.98
10	368795.19	1327532.29
11	368850.79	1327605.32
12	368867.90	1327625.06
13	368879.27	1327637.47
14	368891.92	1327661.57
15	368909.89	1327694.79
16	368914.99	1327707.48
17	368912.33	1327709.03
18	368921.80	1327727.73
19	368923.04	1327727.10
20	368953.31	1327806.95

Взамен инв.№	
Подп. и дата	
Инь.Народл.	

Изм.	Кол.уч	Лист	№ док.	Подп	Дата

48.06-20-ПМ

Лист
4

21	368957.73	1327814.15
22	368955.42	1327815.20
23	368962.95	1327822.30
38	368959.49	1327846.05
39	368953.21	1327843.50
40	368932.47	1327795.39
41	368918.94	1327758.78
42	368896.17	1327702.50
43	368863.50	1327649.64
44	368823.74	1327595.76
45	368813.62	1327579.32
46	368751.96	1327506.71
47	368735.40	1327483.66
48	368714.67	1327456.11
49	368686.26	1327417.44
50	368652.69	1327367.99
51	368620.96	1327318.93
52	368608.46	1327283.23
53	368610.09	1327226.19
54	368608.51	1327198.16
55	368602.18	1327193.97
1	368626.65	1327185.27
3У2		
23	368962.95	1327822.30
24	368968.51	1327827.55
25	369003.64	1327846.22
26	369009.21	1327848.14
27	369056.74	1327857.80
28	369078.82	1327862.16
29	369092.09	1327864.32
30	369102.16	1327865.19
31	369122.43	1327864.16
32	369146.14	1327858.93
33	369149.07	1327870.90
34	369119.37	1327880.82
35	369089.85	1327885.43
36	369066.62	1327885.42
37	368995.09	1327860.50
38	368959.49	1327846.05
23	368962.95	1327822.30

Изм. № подл.	Подп. и дата	Взамен инв. №

Изм.	Кол. уч.	Лист	№ док.	Подп.	Дата

48.06-20-ПМ

Графическая часть

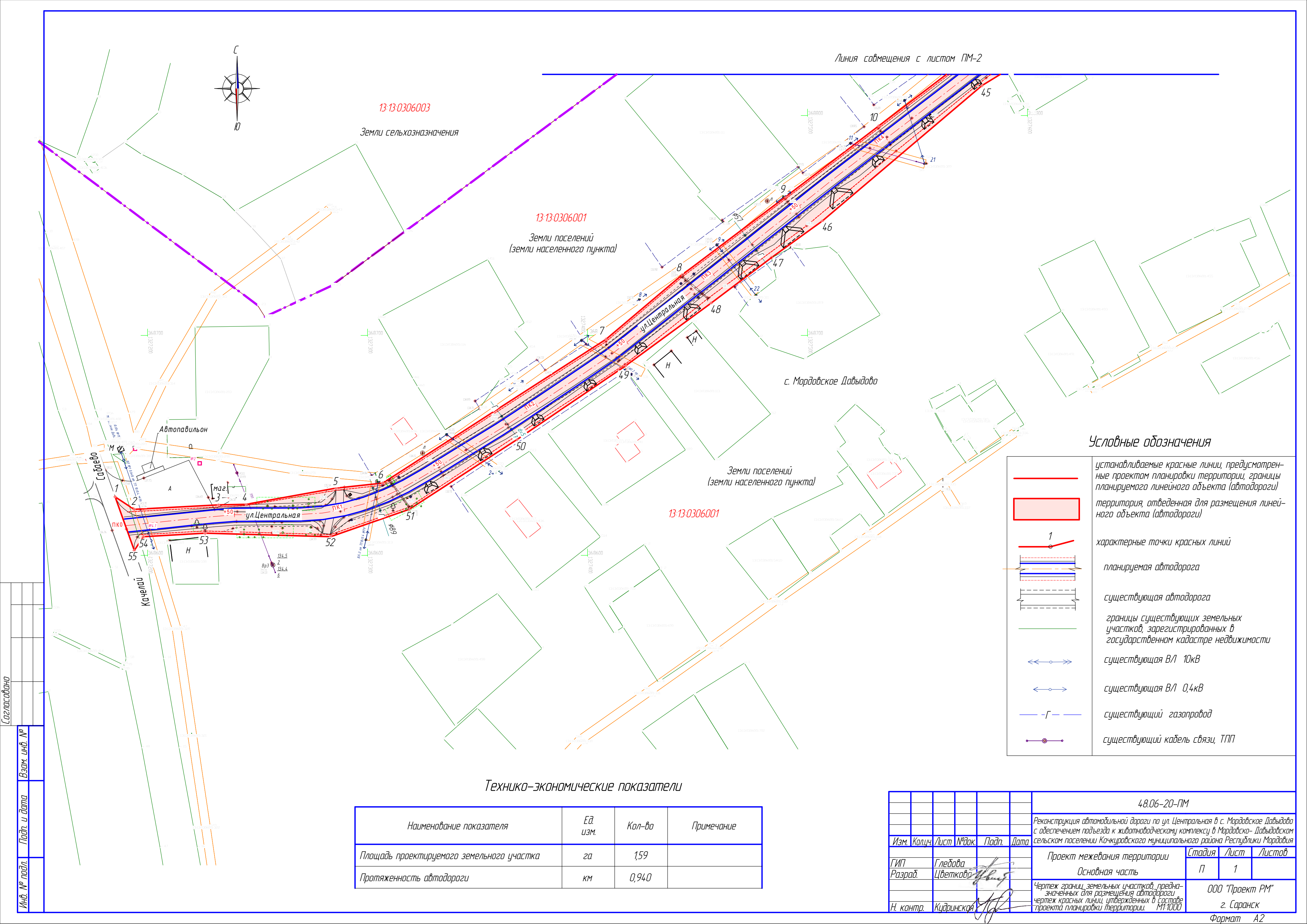
№ п/п	Наименование	Лист	Масштаб
1	Чертеж границ земельных участков, предна значенных для размещения автодороги.Чертеж красных линий, утвержденных в составе проекта планировки территории.	ПМ-1	1:1000
2	Чертеж границ земельных участков, предна значенных для размещения автодороги. Чертеж красных линий, утвержденных в составе проекта планировки территории.	ПМ-2	1:1000

В связи со спецификой проектируемой территории в составе проекта межевания территории не разрабатывались следующие чертежи:

- чертеж границ зон действия публичных сервитутов;
- чертеж границ особо охраняемых природных территорий;
- чертеж границ территорий объектов культурного наследия.

Инициалы	Подп. и дата	Взамен инв. №

						48.06-20-ПМ	Лист
							6
Изм.	Кол.уч	Лист	№ док.	Подп	Дата		



Линия совмещения с листом ПМ-2

13-13-0306003

Земли сельхозназначения

13-13-0306001

Земли поселений
(земли населенного пункта)

с. Мордовское Давыдова

Земли поселений
(земли населенного пункта)

13-13-0306001

Условные обозначения

- устанавливаемые красные линии, предусмотренные проектом планировки территории, границы планируемого линейного объекта (автодороги)
- территория, отведенная для размещения линейного объекта (автодороги)
- характерные точки красных линий
- планируемая автодорога
- существующая автодорога
- границы существующих земельных участков, зарегистрированных в государственном кадастре недвижимости
- существующая В/Л 10кВ
- существующая В/Л 0,4кВ
- существующий газопровод
- существующий кабель связи, ТПП

Технико-экономические показатели





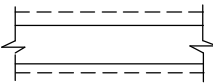


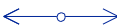
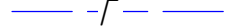

Наименование показателя	Ед. изм.	Кол-во	Примечание
Площадь проектируемого земельного участка	га	1,59	
Протяженность автодороги	км	0,940	

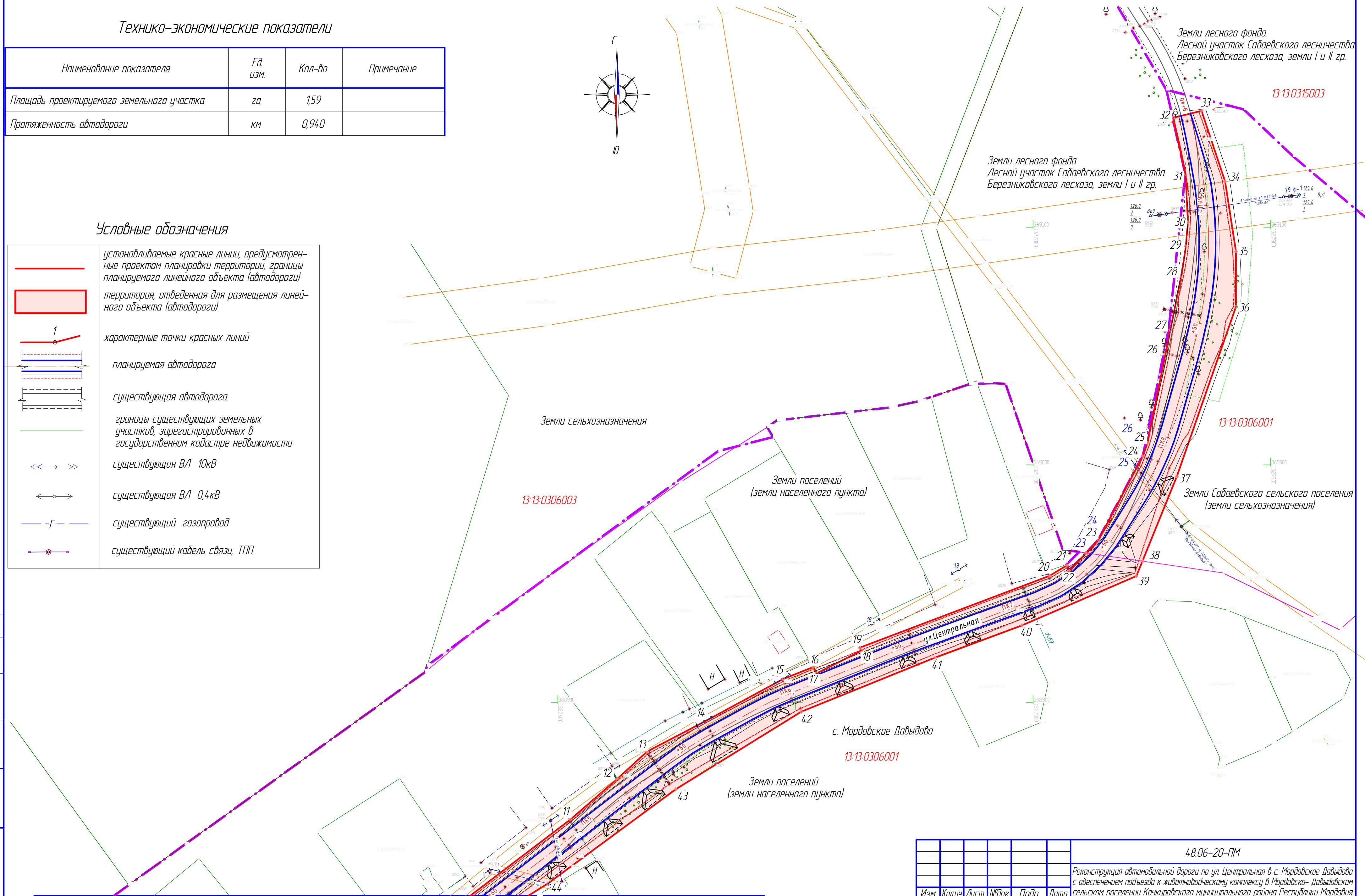
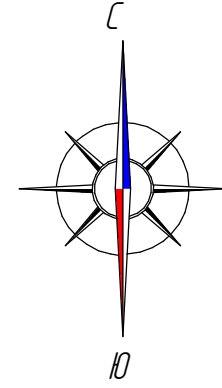
48.06-20-ПМ					
Реконструкция автомобильной дороги по ул. Центральная в с. Мордовское Давыдова с обеспечением подъезда к жилищно-административному комплексу в Мордовско-Давыдовском сельском поселении Качураевского муниципального района Республики Мордовия					
Изм.	Колуч.	Лист	№ док.	Подп.	Дата
ГИП	Глебова	Проект межевания территории			
Разраб.	Цветкова	Основная часть			
Чертеж границ земельных участков, предназначенных для размещения автодороги				000 "Проект ПМ"	
Чертеж красных линий, утвержденных в составе проекта планировки территории. М1:1000				г. Саранск	
Н. контр. Кудринская				Формат	A2

Технико-экономические показатели

Наименование показателя	Ед. изм.	Кол-во	Примечание
Площадь проектируемого земельного участка	га	1,59	
Протяженность автодороги	км	0,940	

Условные обозначения

	устанавливаемые красные линии, предусмотренные проектом планировки территории, границы планируемого линейного объекта (автодороги)
	территория, отведенная для размещения линейного объекта (автодороги)
	характерные точки красных линий
	планируемая автодорога
	существующая автодорога
	границы существующих земельных участков, зарегистрированных в государственном кадастре недвижимости
	существующая ВЛ 10кВ
	существующая ВЛ 0,4кВ
	существующий газопровод
	существующий кабель связи, ТПП



Линия совмещения с листом ПМ-1

[illegible]

алы по обоснованию проекта межевания территории.
Графическая часть.

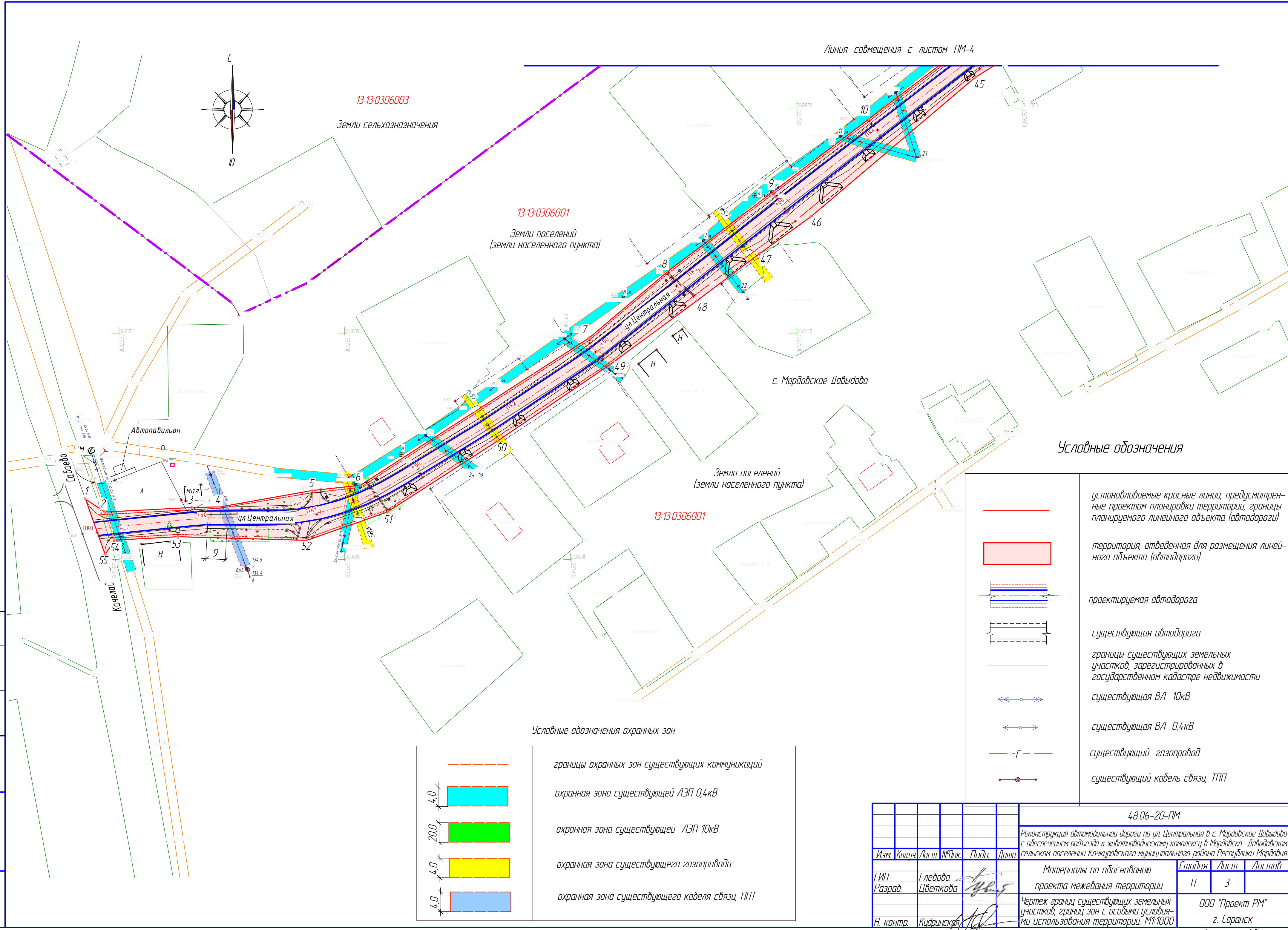
№ п/п	Наименование	Лист	Масштаб
3	Чертеж границ существующих земельных участков, границ зон с особыми условиями использования территории. М1:1000	ПМ-3	1:1000
4	Чертеж границ существующих земельных участков, границ зон с особыми условиями использования территории. М1:1000	ПМ-4	1:1000

Инв.№подп.	Подп. и дата	Взамен инв.№

						48.06-20-ПМ	Лист
							7
Изм.	Кол.уч	Лист	№ док.	Подп	Дата		

Согласовано

Инв. № подл. Подп. и дата. Взам. инв. №



Условные обозначения

	устанавливаемые красные линии, предусмотренные проектом планировки территории, границы планируемого линейного объекта (автодороги)
	территория, отведенная для размещения линейного объекта (автодороги)
	проектируемая автодорога
	существующая автодорога
	границы существующих земельных участков, зарегистрированных в государственном кадастре недвижимости
	существующая В/Л 10кВ
	существующая В/Л 0,4кВ
	существующий газопровод
	существующий кабель связи, ТПП

Условные обозначения охранных зон

	границы охранных зон существующих коммуникаций
	охранная зона существующей ЛЭП 0,4кВ
	охранная зона существующей ЛЭП 10кВ
	охранная зона существующего газопровода
	охранная зона существующего кабеля связи, ТПП

						48.06-20-ПМ		
						Реконструкция автомобильной дороги по ул. Центральная в с. Мордовское Давыдовое с обеспечением подъезда к животноводческому комплексу в Мордовско- Давыдовском сельском поселении Качкуровского муниципального района Республики Мордовия		
Изм.	Колуч.	Лист	№ док.	Подп.	Дата	Материалы по обоснованию проекта межевания территории		
ГИП	Глебова							
Разраб.	Цветкова							
						Чертеж границ существующих земельных участков, границ зон с особыми условиями использования территории. М1:1000		
Н. контр.						ООО "Проект РМ" г. Саранск		
						Формат А2		

Условные обозначения

устанавливаемые красные линии, предусмотренные проектом планировки территории, границы планируемого линейного объекта (автодороги)

территория, отведенная для размещения линейного объекта (автодороги)

проектируемая автодорога

существующая автодорога

границы существующих земельных участков, зарегистрированных в государственном кадастре недвижимости

существующая ВЛ 10кВ

существующая ВЛ 0,4кВ

существующий газопровод

существующий кабель связи, ТПП

Условные обозначения охранных зон

границы охранных зон существующих коммуникаций

охранная зона существующей ЛЭП 0,4кВ

охранная зона существующей ЛЭП 10кВ

охранная зона существующего газопровода

охранная зона существующего кабеля связи, ППТ

Согласовано

Инв. № подл. Подп. и дата. Взам. инв. №

Линия совмещения с листом ППТ-3

						48.06-20-ПМ			
						Реконструкция автомобильной дороги по ул. Центральная в с. Мордовское Давыдово с обеспечением подъезда к животноводческому комплексу в Мордовско- Давыдовском сельском поселении Качкуровского муниципального района Республики Мордовия			
Изм.	Колуч.	Лист	№ док.	Подп.	Дата	Материалы по обоснованию проекта межевания территории	Стадия	Лист	Листов
ГИП		Глебова					П	3	
Разраб.		Цветкова				Чертеж границ существующих земельных участков, границ зон с особыми условия- ми использования территории. М1:1000	ООО "Проект РМ"		
Н. контр.		Кудринская					г. Саранск		
							Формат А2		

**АДМИНИСТРАЦИЯ
МОРДОВСКО-ДАВЫДОВСКОГО СЕЛЬСКОГО ПОСЕЛЕНИЯ
КОЧКУРОВСКОГО МУНИЦИПАЛЬНОГО РАЙОНА
РЕСПУБЛИКИ МОРДОВИЯ**

РАСПОРЯЖЕНИЕ

от 18 мая 2020 года № 24-р

**О РАЗРЕШЕНИИ ПОДГОТОВКИ ПРОЕКТА ПЛАНИРОВКИ
ТЕРРИТОРИИ И ПРОЕКТА МЕЖЕВАНИЯ ТЕРРИТОРИИ
ПО ОБЪЕКТУ «РЕКОНСТРУКЦИЯ АВТОМОБИЛЬНОЙ
ДОРОГИ ПО УЛ. ЦЕНТРАЛЬНАЯ В С. МОРДОВСКОЕ
ДАВЫДОВО С ОБЕСПЕЧЕНИЕМ ПОДЪЕЗДА К
ЖИВОТНОВОДЧЕСКОМУ КОМПЛЕКСУ В МОРДОВСКО-
ДАВЫДОВСКОМ СЕЛЬСКОМ ПОСЕЛЕНИИ
КОЧКУРОВСКОГО МУНИЦИПАЛЬНОГО РАЙОНА
РЕСПУБЛИКИ МОРДОВИЯ»**

Руководствуясь ст. 11 Земельного кодекса Российской Федерации, с. 45, ст. 51 Градостроительного кодекса Российской Федерации, Федеральным законом от 06.10.2003 года № 131-ФЗ «Об общих принципах организации местного самоуправления в Российской Федерации», Генеральным планом Мордовско-Давыдовского сельского поселения Кочкуровского муниципального района, Уставом Мордовско-Давыдовского сельского поселения Кочкуровского муниципального района:

1. Разрешить ООО «Проект РМ» подготовить Проект планировки территории и проект межевания территории по объекту: «Реконструкция автомобильной дороги по ул. Центральная в с. Мордовское Давыдово с обеспечением подъезда к животноводческому комплексу в Мордовско-Давыдовском сельском поселении Кочкуровского муниципального района Республики Мордовия».

2. Настоящее распоряжение вступает в силу со дня его подписания.

И. о. Главы
Мордовско – Давыдовского сельского поселения
Кочкуровского муниципального района
Республики Мордовия
Д. Б. Ромашкина

